

Septembre 2011



direction départementale
des Territoires
Jura

Mission
Développement
Durable

L'AGRICULTURE BIOLOGIQUE DANS LE JURA EN 2010

DONNÉES GÉNÉRALES

Fin 2010, l'agriculture biologique concernait 3% de la SAU totale en France et 4 % des exploitations agricoles.

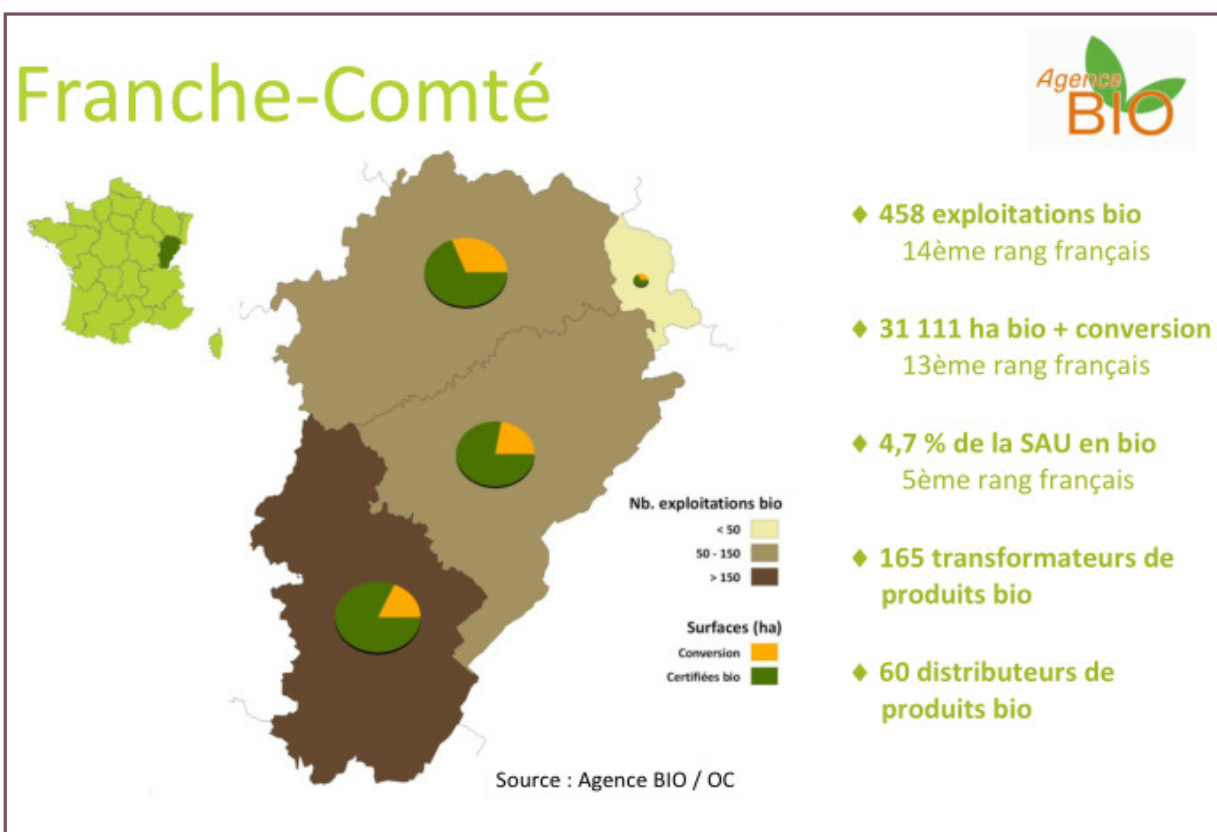
La Franche-Comté a encore progressé entre 2009 et 2010. 4.7% de la SAU sont actuellement en « bio ». La région occupait l'année dernière le 5^{ème} rang français, avec 31 111 ha en « bio » et en conversion.

Dans le Jura, l'agriculture biologique concernait 5.9% de la SAU, en 2010, soit une augmentation de 16% en un an.

L'objectif de 6% en 2012 fixé par le « Grenelle environnement » devrait être atteint dès 2011. Les premières tendances de l'année en cours confirment en effet la poursuite de la progression enregistrée tous les ans.

Le nombre d'exploitations concernées dans le Jura est passé de 151 à 174 entre 2009 et 2010, soit une augmentation de 15%.

En parallèle, la filière semble s'organiser, puisque le nombre de transformateurs est passé de 51 à 63, et le département comptait 20 distributeurs en 2010.



Nombre d'opérateurs et surfaces « bio » (ha) en 2010.

	Exploitations		Surfaces agricoles				Transformateurs	distribu- teurs	
	Nombre	Evolution du nombre 2009/2010	Bio (ha)	Conversion (ha)	Total (ha)	% SAU			Evolution de la SAU entre 2009/2010
JURA	174	15%	9 095	1 959	11 054	5.9%	16%	63	20
Franche Comté	458	18%	23 713	7 397	31 111	4.7	22%	165	60

Le Jura reste le premier département « bio » de Franche-Comté, avec 38% des exploitants « bio » de la région, et 35.53% de la SAU.

Selon les analyses de l'agence Bio, l'agriculture biologique avait surtout concerné, jusqu'en 2009, des exploitations laitières des plateaux et de la montagne du Doubs et du Jura. En 2010, c'est essentiellement dans la plaine de la Haute-Saône que le « bio » s'est développé, notamment en polyculture-élevage.

La conversion des exploitations laitières de plaine pourrait correspondre à une volonté d'amélioration des revenus des agriculteurs confrontés à une forte volatilité des prix du lait et des intrants.

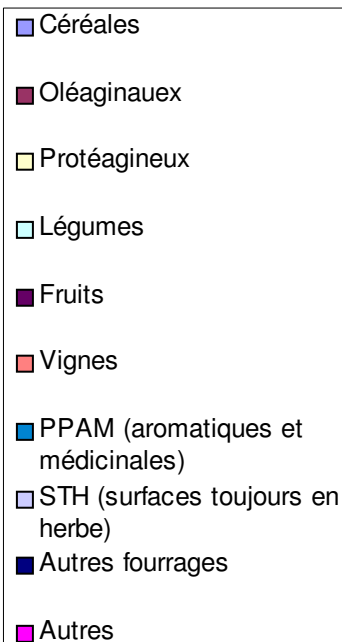
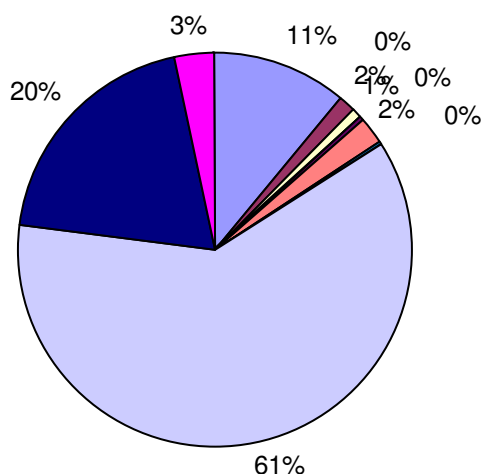
Productions végétales en mode biologique – ha en bio et conversion.

	Total (ha)	Céréales	Oléagineux	Protéagineux	Légumes	Fruits	Vignes	Plantes aromatiques et médicina- les	Surface Toujours en Herbe (STH)	Autres fourrages	Autres
JURA	11 055	1 222	173	64	28	16	259	11	6 736	2 167	379
Evolution 2009/2010 Jura	16.17%	21.59%	57.27%	42.22%	-3.44%	-15.79%	32.82%	-	13.70%	29.65%	8.28%
Franche Comté	31 111	4 143	449	300	106	193	271	16	19 016	6 045	572
Evolution 2009/2010 en FC	22.57%	18.4%	81.05%	22.44%	23.26%	2.11%	29.67%	128.57%	22.16%	26.07%	6.3%

Les surfaces agricoles en « bio » ont progressé depuis 2008, de 38.67% en Franche-Comté et de 27.87% dans le Jura. Cette tendance concerne l'ensemble des productions végétales.

La conversion des exploitations céréalières est encouragée financièrement par l'Agence de l'eau, afin d'améliorer la protection des captages d'eau potable. Ces aides ont sans doute contribué à l'augmentation des surfaces dédiées aux grandes cultures végétales converties au « bio » entre 2009 et 2010 (37.58% en Franche-Comté et 25.77% dans le Jura).

Répartition des surfaces "bio" et en conversion par filière Chiffres agence bio 2010 sur le Jura



Productions animales en mode biologique – ha en bio et conversion.

	Vaches viande	Vaches lait	Brebis lait	Brebis viande	Total brebis	Chèvres	Truies reproductrices	Poulets	Poules pondeuses	Ruches
JURA	463	2 131		527	638	333	c	c	968	999
Evolution 2009/2010 Jura	18.11%	0.8%	-	11.42%	4.42%	26.14%	-	-	-	-
FC	985	6 532	111	1 294	1 405	995	39	3 604	7 404	1 019
Evolution 2009/2010 en FC	12.83%	2.21%	24.32%	14.41%	10.72%	16.10%	-7.14%	-28.66%	-	-

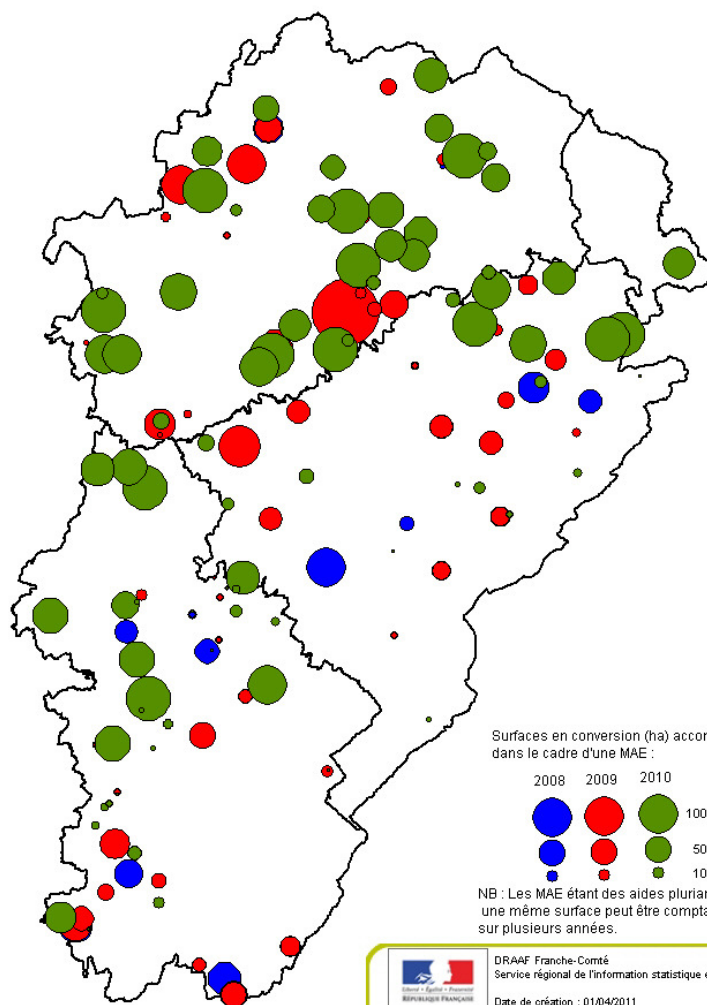
Contrairement à l'année 2009, le « bio » progresse en 2010 dans les élevages de Franche-Comté, avec une augmentation de 12.83% pour les vaches allaitantes, de 2.21% pour les vaches laitières, alors qu'un recul était enregistré entre 2008/2009.

Dans le Jura, on note une progression en 2010 de :

- +0.8 % pour les vaches laitières, ce qui n'est pas très important, (les atouts et contraintes liées au cahier des charges des AOC fromagères n'incitent pas actuellement le passage en bio et explique sans doute cette faible évolution) ;
- +18.11% pour les vaches allaitantes ;
- +4.42 % pour les brebis.

Seuls les élevages biologiques de truies et de poules de chair ont tendance à diminuer. Il est à noter que cette année, les ruches « bio » sont prises en compte dans les statistiques.

Développement des conversions à l'agriculture biologique en Franche-Comté de 2008 à 2010



DRAAF Franche-Comté
Service régional de l'information statistique et économique
Date de création : 01/04/2011

PRÉFET DE LA RÉGION FRANCHE-COMTÉ
BD CARTO® - © IGN - Paris - 2002
DRAAF Franche-Comté, mars 2011
Reproduction interdite
Licence N° CUEF-02-006

AGRICULTURE BIOLOGIQUE « HORIZON 2012 »

L'objectif de 6% est d'ores et déjà quasiment atteint, puisque le Jura comptait déjà fin 2010 5.9% de sa SAU en « bio ». Il ne reste plus que 303 ha à convertir cette année dans le département, pour atteindre l'objectif du « Grenelle Agriculture Biologique Horizon 2012 ».

Chiffres Agence bio

Directeur de publication : Gérard Perrin.

Comité de rédaction :
Claude Borcard, Jean-Luc Gomez, Florence Néret,

Mise en page : Florence Néret.