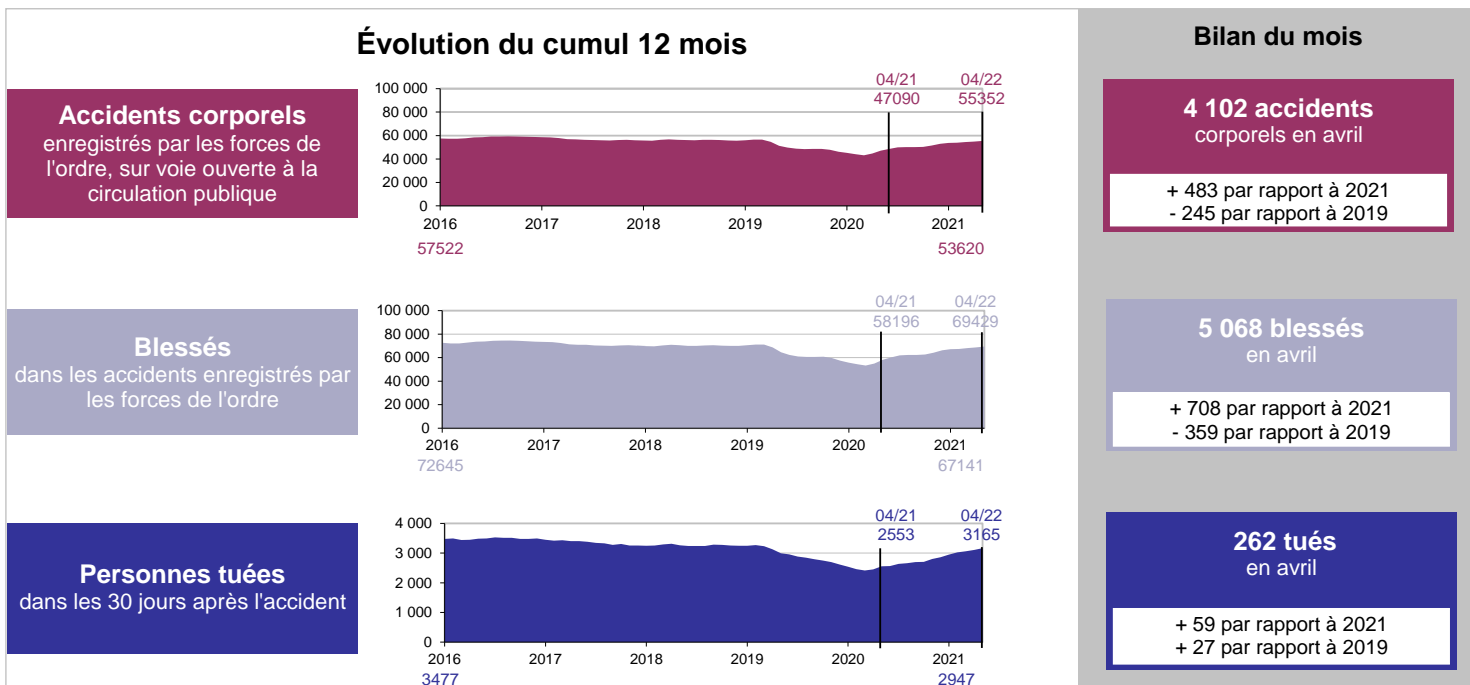


Avertissement : la crise sanitaire liée à la Covid-19 ayant conduit le gouvernement à prendre des mesures exceptionnelles de restriction des déplacements et des activités, l'évolution de l'accidentalité routière reflète depuis mars 2020 l'impact des mesures et la manière dont les Français ont adapté leurs mobilités selon les périodes.

Depuis le 2 février 2022, le télétravail n'est plus obligatoire 3 à 4 jours par semaine en France métropolitaine mais est redevenu recommandé. Il n'y a pas de restrictions concernant les déplacements.

Les indicateurs de l'accidentalité routière présentent des évolutions très atypiques depuis mars 2020 selon les périodes ; ainsi les comparaisons sont réalisées également avec l'année 2019 prise comme année référence, voire les années antérieures.



Source : ONISR - Données relatives aux accidents corporels enregistrés par les forces de l'ordre - Champs géographique : France métropolitaine
Séries labellisées (définitives jusqu'en 2020, quasi-définitives 2021), estimation 2022 d'après les données arrêtées au 09/05/2022

262 personnes sont décédées sur les routes de France métropolitaine en **avril 2022** contre 203 en avril 2021, soit 59 personnes tuées de plus. Ce résultat est en hausse par rapport à avril 2019 (27 tués de plus soit 11 %) mais est similaire à la moyenne des mois d'avril 2015-2019.

Le nombre d'accidents corporels enregistrés par les forces de l'ordre s'établit à 4 102 en avril 2022, supérieur au résultat de l'an dernier (3 619 accidents, soit 483 accidents corporels de plus qu'en avril 2021) mais inférieur au résultat du mois d'avril 2019 (4 347 accidents, soit 245 accidents corporels de moins et une diminution de -6 %).

5 068 personnes ont été blessées en avril 2022, un résultat supérieur de +16 % par rapport à avril 2021 et inférieur de -7 % par rapport à avril 2019 : il avait été enregistré 4 360 blessés en avril 2021 et 5 427 blessés en avril 2019.

Les déplacements lors du mois d'avril 2022 ont été plus importants qu'en avril 2021 (de l'ordre de +25 % en moyenne par rapport à avril 2021, selon le dataviz trafic du Cerema). Ainsi les résultats concernant l'accidentalité routière reflètent la forte reprise de la mobilité des Français par rapport à 2021 ; mais si le nombre de blessés et d'accidents est sensiblement inférieur aux mois d'avril avant pandémie, le nombre de personnes décédées est du même ordre.

	Avril			Depuis le début de l'année								Sur une année glissante *									
	2022	2021	2019	2022-2021		2022-2019		2022	2021	2019	2022-2021		2022-2019		2022	2021	2019	2022-2021		2022-2019	
				Ecart	%	Ecart	%				Ecart	%	Ecart	%				Ecart	%	Ecart	%
Accidents	4 102	3 619	4 347	+ 483	+13	- 245	-6	15 876	14 144	16 861	+1 732	+12	- 985	-6	55 352	47 090	56 016	+8 262	+18	- 664	-1
Tués	262	203	235	+ 59	+29	+ 27	+11	965	747	983	+ 218	+29	- 18	-2	3 165	2 553	3 244	+ 612	+24	- 79	-2
Blessés	5 068	4 360	5 427	+ 708	+16	- 359	-7	19 563	17 275	20 868	+2 288	+13	-1 305	-6	69 429	58 196	70 490	+11 233	+19	-1 061	-2

* Cumul 12 mois de mai 2021 à avril 2022, cumul 12 mois de mai 2020 à avril 2021, cumul de janvier à décembre 2019 (année de référence)

Source : ONISR - Données relatives aux accidents corporels enregistrés par les forces de l'ordre - Champs géographique : France métropolitaine
Séries labellisées (définitives jusqu'en 2020, quasi-définitives 2021), estimation 2022 d'après les données arrêtées au 09/05/2022

Les accidents corporels non mortels enregistrés par les forces de police et de gendarmerie nationales ne constituent qu'une partie des accidents corporels de la circulation routière, les forces de l'ordre n'étant pas systématiquement appelées pour intervenir. Les indicateurs contenus dans cette publication donnent toutefois une information sur l'évolution de l'insécurité routière.

Évolution de la mortalité routière cumulée sur 12 mois selon les usagers

La **crise sanitaire** a profondément affecté les déplacements depuis mars 2020, pour tous les usagers, mais à des degrés divers selon l'alternance de restrictions et de mouvements autorisés. Même si la pandémie est toujours active, les déplacements et l'accidentalité retrouvent un rythme proche de celui avant pandémie, avec parfois des évolutions liées à de nouvelles habitudes.

Les **automobilistes** représentent habituellement la moitié de la mortalité routière. Leur mortalité sur ces 12 derniers mois est estimée à 1 550 tués contre 1 622 pour toute l'année 2019, soit une baisse de -4 % sur un peu plus de deux ans.

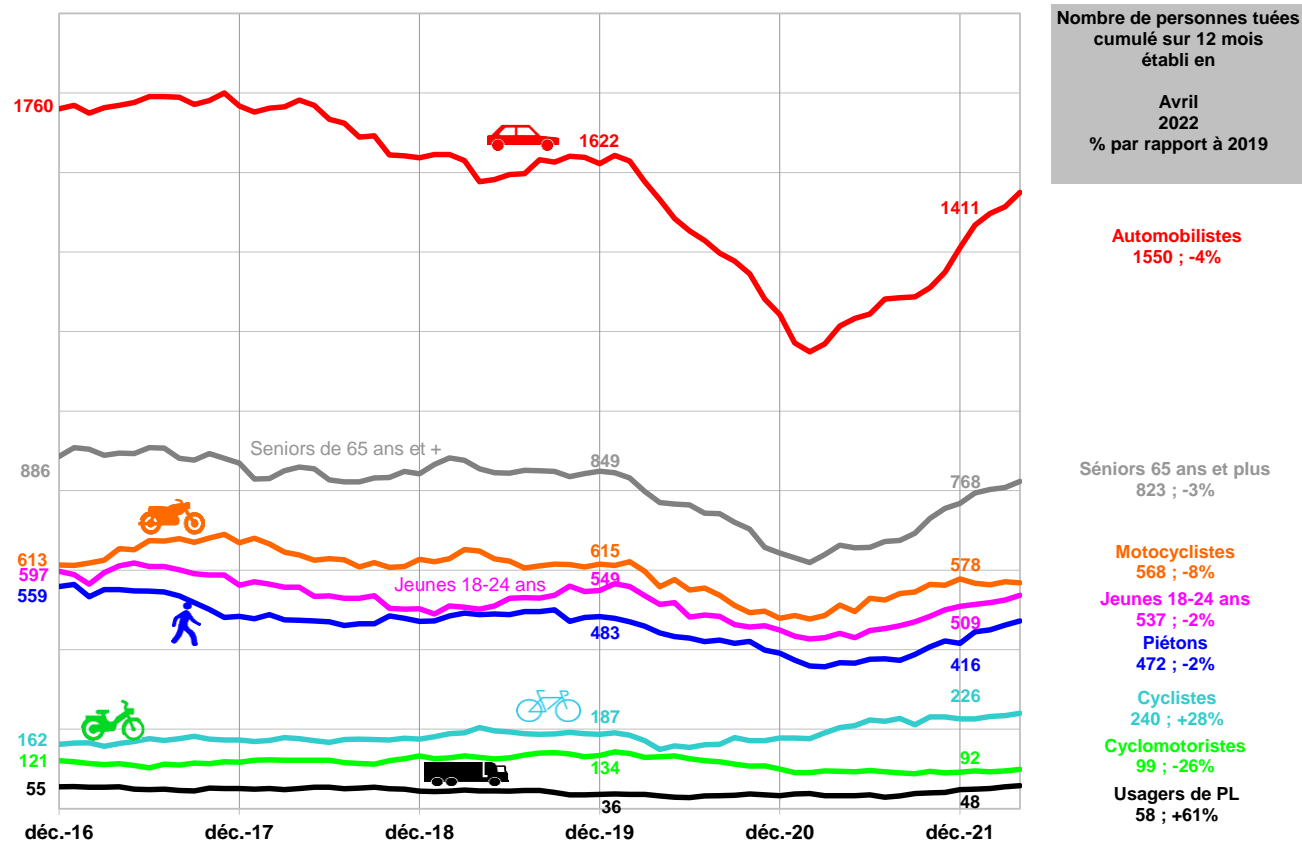
La mortalité **piétonne**, qui était en baisse depuis mars 2020, tend à reprendre le niveau d'avant pandémie : on estime que 472 piétons seraient décédés ces 12 derniers mois contre 483 sur toute l'année 2019, soit une faible baisse de -2 %.

La mortalité des usagers de **deux-roues motorisés** sur ces 12 derniers mois est encore inférieure à celle de l'année 2019. La mortalité des **motocyclistes** baisse de -8 % avec 568 tués ces 12 derniers mois contre 615 tués en 2019. La forte baisse de la mortalité des **cyclomotoristes** se maintient sur ces 12 derniers mois, -26 % par rapport à 2019 avec 99 tués en cyclomoteur ces 12 derniers mois contre 134 en 2019 ; une baisse qui touche toutes les classes d'âge.

La mortalité des **jeunes adultes de 18-24 ans**, au risque élevé d'accident grave de la route, baisse de seulement -2 % ces 12 derniers mois par rapport à 2019 (537 tués contre 549 en 2019).

A l'inverse des autres modes de déplacement, la mortalité **à vélo** sur les 12 derniers mois est plus forte que sur l'année 2019 : 240 cyclistes sont décédés ces 12 derniers mois, soit +28 % par rapport à 2019. En effet, les Français montrent un engouement pour l'utilisation de modes de déplacements individuels sur les petits trajets en ville, mais aussi pratiquent les loisirs à vélo en milieu rural.

Enfin la mortalité des usagers de **poids lourd** a fortement augmenté sur la fin de l'année 2021 et le début de l'année 2022. Elle est en hausse de +61% par rapport à 2019 et redevient équivalente à la moyenne des années 2015-2019.



Source : ONISR - Données relatives aux accidents corporels enregistrés par les forces de l'ordre - Champs géographique : France métropolitaine
Séries labellisées (définitives jusqu'en 2020, quasi-définitives 2021), estimation 2022 d'après les données arrêtées au 09/05/2022

Mortalité routière 2022 selon le mode de déplacement, l'âge, et le réseau routier

En avril 2022, aucune mesure restreignant la mobilité des Français n'est en place en France métropolitaine, alors que l'an dernier un troisième confinement avait été instauré le 18 avril dans certains départements. La mortalité en avril 2022 est ainsi bien supérieure à celle enregistrée au mois d'avril 2021 et même supérieure à celle d'avril 2019 ; elle s'établit au même niveau que la moyenne des mois d'avril des 5 dernières années avant pandémie.

La mortalité **piétonne** en avril 2022 est supérieure à celle enregistrée en avril 2021 et à celle d'avril 2019. Ainsi, 32 piétons ont été tués en avril 2022, soit 10 de plus qu'en avril 2021 et 3 de plus qu'en avril 2019.

La mortalité **cycliste** pour avril 2022, avec 24 cyclistes tués, est supérieure à celle enregistrée en avril 2021 et inférieure à celle d'avril 2019. Cette mortalité est une des plus élevée des mois d'avril de ces 10 dernières années.

La mortalité **motocycliste**, avec 44 tués, est similaire à celle d'avril 2021 et inférieure au niveau observé avant pandémie.

La mortalité des **automobilistes** est très supérieure à celle d'avril 2021 et à celle d'avril 2019 : 131 automobilistes sont décédés en avril 2022 contre 95 en avril 2021 et en avril 2019 (soit 36 tués de plus). La mortalité automobiliste de ce mois d'avril 2022 est même légèrement supérieure à la moyenne des mois d'avril des 5 années avant pandémie.

11 enfants ou adolescents sont décédés sur les routes en avril 2022, ce qui est inférieur au mois d'avril 2021 et supérieur au mois d'avril 2019.

45 jeunes de 18-24 ans sont décédés sur les routes en avril 2022, soit 12 de plus qu'en avril 2021 et 1 de plus qu'en avril 2019 ; ce résultat s'établit au niveau observé avant pandémie.

63 seniors âgés de 65 ans ou plus sont décédés sur les routes en avril 2022, une mortalité supérieure à celle d'avril 2021 (15 tués de plus) et supérieure aux mois d'avril des 5 années avant pandémie.

En agglomération, la mortalité est supérieure à celle d'avril 2021, avec 14 tués de plus, et similaire à celle d'avril 2019.

Hors agglomération, la mortalité est nettement supérieure à celle du mois d'avril 2021, avec 39 tués de plus, et supérieure à celle d'avril 2019, avec 24 tués de plus.

	Avril						Depuis le début de l'année						Sur une année glissante *						
	2022	2021	2019	2022-2021	2022-2019	2022	2021	2019	2022-2021		2021-2019		2022	2021	2019	2022-2021		2022-2019	
				Ecart	Ecart				Ecart	%	Ecart	%				Ecart	%	Ecart	%
Piétons	32	22	29	+10	+3	151	95	160	+56	+59	-9	-6	472	367	483	+105	+29	-11	-2
EDPm	2	0	0	+2	+2	6	4	0	+2	ns	+6	ns	24	9	10	+15	+167	+14	+140
Cyclistes	24	18	27	+6	-3	69	55	67	+14	+25	+2	+3	240	204	187	+36	+18	+53	+28
Cyclomotoristes	10	6	5	+4	+5	27	20	29	+7	+35	-2	-7	99	94	134	+5	+5	-35	-26
Motocyclistes	44	47	60	-3	-16	136	146	170	-10	-7	-34	-20	568	512	615	+56	+11	-47	-8
Automobilistes	131	95	95	+36	+36	512	373	492	+139	+37	+20	+4	1 550	1 214	1 622	+336	+28	-72	-4
Usagers de PL	3	0	4	+3	-1	20	10	14	+10	+100	+6	+43	58	33	36	+25	+76	+22	+61

Moins de 18 ans	11	16	8	-5	+3	35	51	38	-16	-31	-3	-8	167	169	153	-2	-1	+14	+9
18-24 ans	45	33	44	+12	+1	158	130	173	+28	+22	-15	-9	537	441	549	+96	+22	-12	-2
65 ans ou plus	63	48	52	+15	+11	255	200	259	+55	+28	-4	-2	823	663	849	+160	+24	-26	-3

Sur le réseau routier

En agglomération	82	68	83	+14	-1	288	244	329	+44	+18	-41	-12	1 005	833	1 037	+172	+21	-32	-3
Hors agglomération	157	118	133	+39	+24	583	428	566	+155	+36	+17	+3	1 887	1 495	1 944	+392	+26	-57	-3
Sur autoroute	23	17	19	+6	+4	94	75	88	+19	+25	+6	+7	273	225	263	+48	+21	+10	+4

* Cumul 12 mois de mai 2021 à avril 2022, cumul 12 mois de mai 2020 à avril 2021, cumul de janvier à décembre 2019 (année de référence)

ns : évolution non significative

Source : ONISR - Données relatives aux accidents corporels enregistrés par les forces de l'ordre - Champs géographique : France métropolitaine

Séries labellisées (définitives jusqu'en 2020, quasi-définitives 2021), estimation 2022 d'après les données arrêtées au 09/05/2022

Les piétons intègrent les utilisateurs d'Engins de Déplacement Personnel non motorisés (les rollers, les planches à roulette, les trottinettes), qui se déplacent sur les mêmes espaces que les piétons à pieds et sont considérés comme piétons dans le code de la route.

Les Engins de Déplacement Personnel motorisés (EDPm) contiennent les trottinettes électriques, gyropodes, hoverboards, segways, etc... ; ils se déplacent comme des vélos.

Les cyclistes sont les usagers se déplaçant à vélo, qu'il soit à assistance électrique ou non.

Les cyclomoteurs sont des deux-roues motorisés de moins de 50 cm3 et ayant une vitesse maximale par construction ne dépassant pas 45 km/h, y compris les scooters de moins de 50 cm3.

Les motocyclettes sont des deux-roues motorisés de plus de 50 cm3, y compris les scooters de plus de 50 cm3.

Les automobilistes sont les véhicules légers (VL) ; les utilitaires ne sont pas pris en compte dans cette catégorie.

Les Poids lourds (PL) sont des véhicules destinés au transport des charges lourdes ou volumineuses, de PTAC supérieur à 3,5 t.

Les personnes de "moins de 18 ans" sont les enfants et adolescents âgés de 0 à 17 ans inclus.

Les jeunes âgés entre "18 et 24 ans" inclus forment la catégorie la plus à risque en matière d'insécurité routière.

Le réseau routier "en agglomération" concerne les voies se trouvant entre les panneaux d'entrée et de sortie d'une commune.

Le réseau routier "hors agglomération" concerne les routes non autoroutières en-dehors des voies "en agglomération".

Le réseau "autoroute" concerne les voies de circulation à statut autoroutier, indiquées par des panneaux bleus.

Les blessés en 2022 selon le mode de déplacement, l'âge, et le réseau routier

Avertissement : Le nombre de blessés de la route enregistré par les forces de l'ordre est sous-représenté. Les blessés, notamment en EDP, vélo ou en 2RM, contactent directement les services de secours ou vont vers les établissements de santé par leurs propres moyens, voire rentrent chez eux, sans que les forces de l'ordre n'en aient connaissance.

Les volumes de blessés enregistrés par les forces de l'ordre sont donc très volatiles sur un mois donné ou depuis le début de l'année, le choix a donc été fait d'afficher les tendances du mois en cours et du cumul depuis janvier, comparées à 2021 et 2019. Seuls les cumulés 12 mois glissants sont affichés en évolution relative par rapport à l'année 2019 prise comme référence pour la décennie.

Avril

	En agglomération		Hors agglomération		Sur autoroute	
	2022-2021	2022-2019	2022-2021	2022-2019	2022-2021	2022-2019
Piétons	→	↘	↗	↗		
EDPm	↘	↗	ns	ns		
Cyclistes	↘	↘	→	→		
Cyclomotoristes	↘	↘	↘	↘		
Motocyclistes	↘	↘	↗	↗	↗	↗
Automobilistes	↗	↘	↗	↘	↗	↘
Usagers de PL	ns	ns	↘	↗	↗	↗

ns : évolution non significative

Source : ONISR - Données relatives aux accidents corporels enregistrés par les forces de l'ordre - Champs géographique : France métropolitaine
Séries labellisées (définitives jusqu'en 2020, quasi-définitives 2021), données provisoire 2022 arrêtées au 09/05/2022

Au mois d'avril 2022

En agglomération, seule la tendance des **blessés automobilistes** est à la hausse par rapport à 2021, la tendance des blessés piétons est stable. Seule la tendance pour les blessés EDPm est en hausse par rapport à 2019. Les autres tendances sont en baisse.

Hors agglomération, la tendance des blessés est à la hausse pour les piétons, les motocyclistes et les automobilistes par rapport à 2021. La tendance des blessés piétons, motocyclistes et des usagers de poids lourd est en hausse par rapport à 2019. Les autres tendances sont en baisse ou stables.

Depuis le début de l'année

	En agglomération		Hors agglomération		Sur autoroute	
	2022-2021	2022-2019	2022-2021	2022-2019	2022-2021	2022-2019
Piétons	↗	↘	↗	↘		
EDPm	↗	↗	ns	ns		
Cyclistes	↘	↗	↘	↗		
Cyclomotoristes	↘	↘	↗	↘		
Motocyclistes	→	↘	↗	→	↗	↗
Automobilistes	↗	↘	↗	↘	↗	↘
Usagers de PL	↗	↘	↗	↗	↘	↘

ns : évolution non significative

Source : ONISR - Données relatives aux accidents corporels enregistrés par les forces de l'ordre - Champs géographique : France métropolitaine
Séries labellisées (définitives jusqu'en 2020, quasi-définitives 2021), données provisoire 2022 arrêtées au 09/05/2022

Depuis le début de l'année 2022

En agglomération, le nombre de blessés tend à augmenter chez les piétons, EDPm, automobilistes et usagers de poids lourd, tout en restant inférieur à la référence 2019 (sauf cyclistes et EDPm).

Hors agglomération, le nombre de blessés augmente quel que soit le mode de déplacement (sauf cyclistes) par rapport à 2021, alors que la plupart des modes voient une baisse des blessés par rapport à 2019.

Sur autoroute, le nombre de blessés est inférieur à 2019 alors que la mortalité est légèrement supérieure à 2019.

Sur une année glissante

Cumul de mai 2021 à avril 2022, par rapport à l'année 2019

	En agglomération	Hors agglomération	Sur autoroute
Piétons	-12%	-1%	
EDPm	+159%	ns	
Cyclistes	+14%	+19%	
Cyclomotoristes	+2%	+4%	
Motocyclistes	-16%	+4%	+4%
Automobilistes	-4%	-4%	-1%
Usagers de PL	-28%	-1%	-10%

ns : évolution non significative

Source : ONISR - Données relatives aux accidents corporels enregistrés par les forces de l'ordre - Champs géographique : France métropolitaine
Séries labellisées (définitives jusqu'en 2020, quasi-définitives 2021), données provisoire 2022 arrêtées au 09/05/2022

Sur les 12 derniers mois

En agglomération, l'évolution des blessés en EDPm est sur une pente ascendante par rapport à l'année 2019, ce mode de déplacement a pris de l'ampleur. Ces 12 derniers mois par rapport à l'année 2019, le nombre de blessés cyclistes augmente de +14 % alors que les nombres de blessés piétons et motocyclistes baissent de -12% et -16%.

Hors agglomération, la plus forte hausse de blessés ces 12 derniers mois par rapport à l'année 2019 concerne les cyclistes avec +19% . La tendance des blessés en deux-roues motorisés est en légère hausse par rapport à l'année 2019.

Les piétons intègrent les utilisateurs d'Engins de Déplacement Personnel non motorisés (les rollers, les planches à roulette, les trottinettes), qui se déplacent sur les mêmes espaces que les piétons à pieds et sont considérés comme piétons dans le code de la route.

Les Engins de Déplacement Personnel motorisés (EDPm) contiennent les trottinettes électriques, gyropodes, hoverboards, segways, etc... ; ils se déplacent comme des vélos.

Les cyclistes sont les usagers se déplaçant à vélo, qu'il soit à assistance électrique ou non.

Les cyclomotoristes sont des deux-roues motorisés de moins de 50 cm³ et ayant une vitesse maximale par construction ne dépassant pas 45 km/h, y compris les scooters de moins de 50 cm³.

Les motocyclistes sont des deux-roues motorisés de plus de 50 cm³, y compris les scooters de plus de 50 cm³.

Les automobilistes sont les véhicules légers (VL) ; les utilitaires ne sont pas pris en compte dans cette catégorie.

Les Poids lourds (PL) sont des véhicules destinés au transport des charges lourdes ou volumineuses, de PTAC supérieur à 3,5 t.

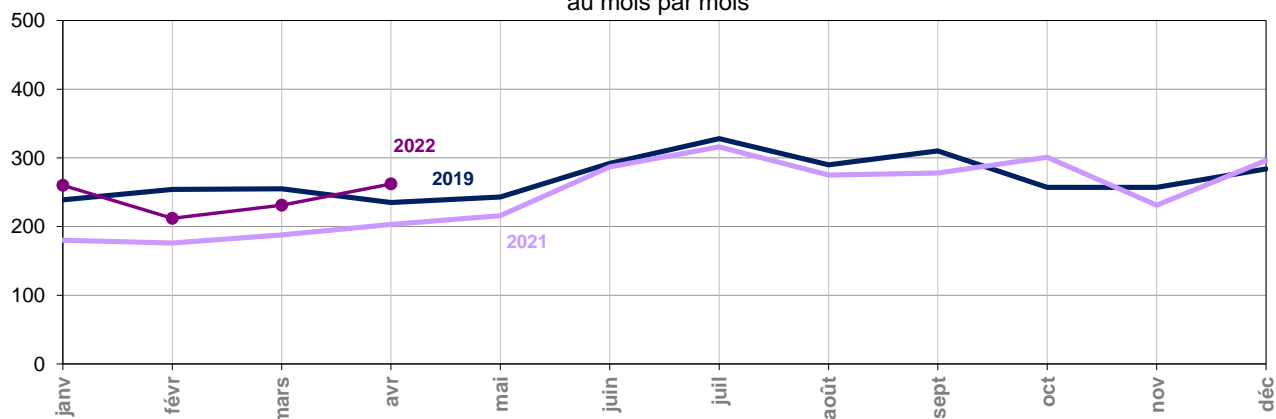
Le réseau routier "en agglomération" concerne les voies se trouvant entre les panneaux d'entrée et de sortie d'une commune.

Le réseau routier "hors agglomération" concerne les routes non autoroutières en-dehors des voies "en agglomération".

Le réseau "autoroute" concerne les voies de circulation à statut autoroutier, indiquées par des panneaux bleus.



Tués à 30 jours au mois par mois

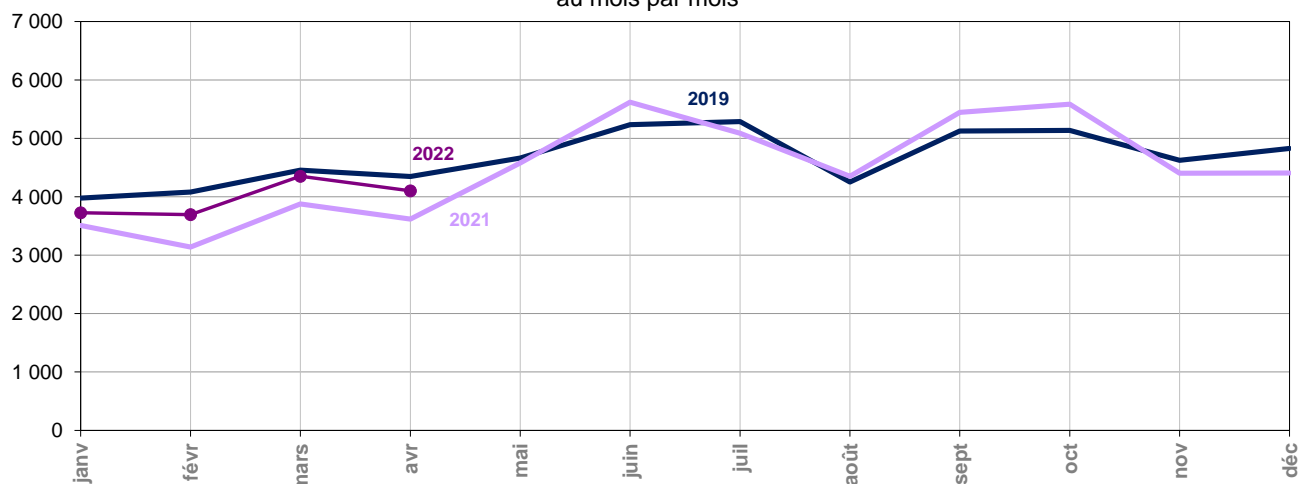


	janv	févr	mars	avr	mai	juin	juil	août	sept	oct	nov	déc
2011	324	269	301	360	322	336	354	370	347	351	296	333
2012	297	204	276	277	321	322	366	339	341	299	292	319
2013	243	221	200	236	224	293	344	322	312	308	252	313
2014	235	225	261	254	260	311	302	306	317	347	280	286
2015	262	235	219	258	267	299	353	332	257	378	296	305
2016	236	263	255	243	294	285	356	301	334	315	258	337
2017	255	204	267	281	297	324	343	297	297	319	272	292
2018	229	218	235	284	268	290	328	246	322	274	268	286
2019	239	254	255	235	243	292	328	290	310	257	257	284
2020	263	218	152	102	207	211	293	242	266	203	173	211
2021	180	176	188	203	216	287	316	275	278	301	231	296
2022	260	212	231	262								

Source : ONISR - Données relatives aux accidents corporels enregistrés par les forces de l'ordre - Champs géographique : France métropolitaine
Séries labellisées (définitives jusqu'en 2020, quasi-définitives 2021), estimation 2022 d'après les données arrêtées au 09/05/2022



Accidents corporels au mois par mois



	janv	févr	mars	avr	mai	juin	juil	août	sept	oct	nov	déc
2011	4 912	4 357	5 333	5 744	6 098	5 722	5 415	4 748	5 976	5 995	5 253	5 471
2012	4 900	3 810	5 034	4 426	5 193	5 597	5 275	4 398	5 685	5 898	5 175	5 046
2013	4 259	3 755	3 887	4 420	4 503	5 376	5 509	4 341	5 493	5 381	4 989	4 899
2014	4 649	4 091	4 609	4 825	4 958	5 435	4 769	4 100	5 324	5 627	5 055	4 749
2015	4 277	3 709	4 273	4 637	4 741	5 528	5 041	4 279	5 200	5 085	4 998	4 835
2016	4 655	3 958	4 414	4 293	4 967	5 182	5 080	4 166	5 255	5 451	5 201	4 900
2017	4 420	3 876	4 946	4 948	5 112	5 747	5 148	4 291	5 088	5 351	4 987	4 699
2018	4 228	3 339	3 974	4 674	4 874	5 420	5 061	4 156	5 370	5 501	4 698	4 471
2019	3 977	4 082	4 455	4 347	4 664	5 235	5 287	4 253	5 127	5 135	4 625	4 829
2020	4 531	4 055	2 470	1 119	3 121	4 177	4 970	4 347	5 226	4 455	2 878	3 772
2021	3 508	3 139	3 878	3 619	4 579	5 619	5 087	4 350	5 445	5 585	4 404	4 407
2022	3 728	3 694	4 352	4 102								

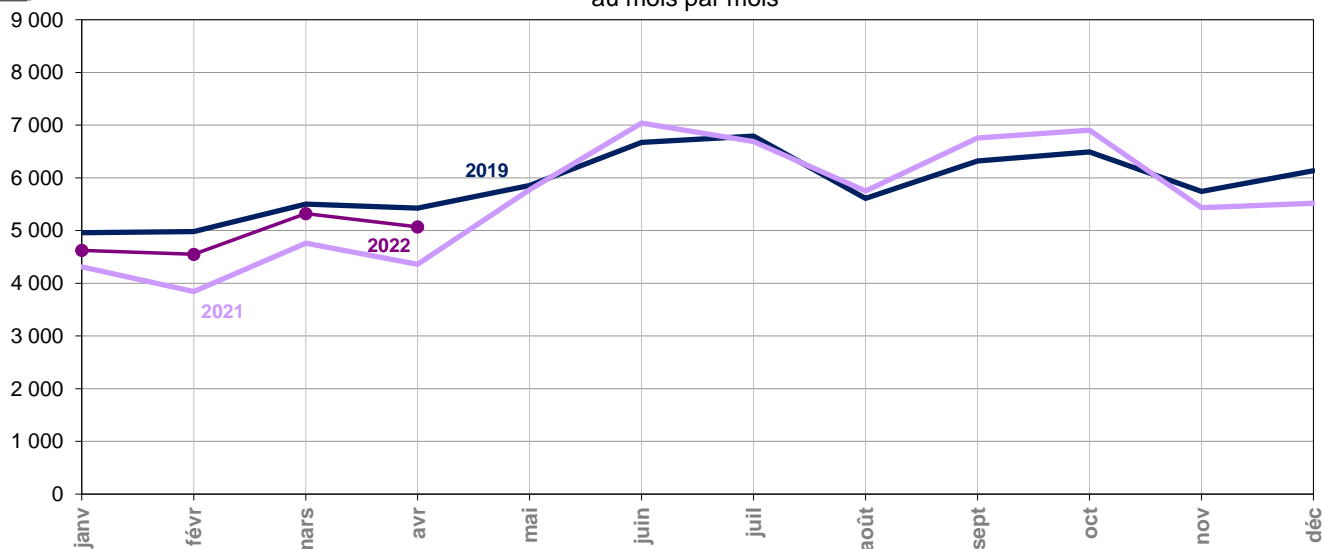
Source : ONISR - Données relatives aux accidents corporels enregistrés par les forces de l'ordre - Champs géographique : France métropolitaine
Séries labellisées (définitives jusqu'en 2020, quasi-définitives 2021), estimation 2022 d'après les données arrêtées au 09/05/2022

NB : En couleur violet dans les tableaux, estimations provisoires (nouveau calcul avec le coefficient recalé sur les chiffres définitifs 2019 et les premiers mois quasi définitifs 2020).

En couleur bleu, données quasi définitives labellisées

En noir, données BAAC définitives labellisées.

Blessés au mois par mois



	janv	févr	mars	avr	mai	juin	juil	août	sept	oct	nov	déc
2011	6 025	5 478	6 553	7 256	7 519	7 165	7 036	6 101	7 346	7 474	6 440	6 858
2012	6 095	4 705	6 244	5 602	6 593	6 981	6 792	5 759	7 134	7 355	6 419	6 172
2013	5 178	4 593	4 878	5 481	5 678	6 576	7 017	5 735	6 759	6 602	6 053	6 057
2014	5 720	5 091	5 697	5 953	6 316	6 850	6 146	5 433	6 608	6 933	6 312	5 989
2015	5 260	4 685	5 296	5 771	5 968	6 857	6 545	5 570	6 534	6 285	6 022	6 009
2016	5 915	4 839	5 459	5 354	6 273	6 627	6 622	5 463	6 530	6 855	6 527	6 181
2017	5 419	4 787	6 156	6 233	6 367	7 193	6 795	5 523	6 295	6 497	6 192	5 927
2018	5 201	4 148	5 012	5 884	6 255	6 715	6 532	5 407	6 614	6 688	5 803	5 628
2019	4 959	4 982	5 500	5 427	5 854	6 671	6 792	5 612	6 320	6 493	5 743	6 137
2020	5 666	5 010	3 000	1 239	3 710	5 268	6 386	5 733	6 386	5 468	3 370	4 600
2021	4 312	3 843	4 760	4 360	5 774	7 039	6 689	5 750	6 758	6 906	5 432	5 518
2022	4 623	4 550	5 322	5 068								

Source : ONISR - Données relatives aux accidents corporels enregistrés par les forces de l'ordre - Champs géographique : France métropolitaine
Séries labellisées (définitives jusqu'en 2020, quasi-définitives 2021), estimation 2022 d'après les données arrêtées au 09/05/2022

NB : En couleur violet dans les tableaux, estimations provisoires (nouveau calcul avec le coefficient recalé sur les chiffres définitifs 2019 et les premiers mois quasi définitifs 2020).

En couleur bleu, données quasi définitives labellisées

En noir, données BAAC définitives labellisées.

Méthodes de traitement des données

Le fichier BAAC (Bulletin d'Analyse des Accidents Corporels de la Circulation routière enregistrés par les Forces de l'Ordre).

Les accidents corporels ont été définis dans l'arrêté du 27 mars 2007 relatif aux conditions d'élaboration des statistiques. L'ONISR, en charge de l'administration et de la diffusion des statistiques d'accidentalité aux termes du décret du 15 mai 1975 relatif au CISR, a de longue date précisé les modalités de prise en compte des accidents.

Un guide rassemble des cas concrets et détaille la nomenclature du bulletin d'analyse des accidents corporels de la circulation (BAAC). Ce guide est régulièrement actualisé, la dernière version date d'avril 2017. Est classé comme accident corporel de la circulation tout accident, avec une victime, impliquant au moins un véhicule sur une voie ouverte à la circulation publique ; quel que soit l'événement causal, hors acte intentionnel de type suicide ou homicide. Les bulletins d'analyse des accidents corporels de la circulation (BAAC) sont fournis par les forces de l'ordre qui les remplissent à la suite de tout accident corporel où ils sont appelés. Le fichier est complété par les observatoires départementaux de sécurité routière. Les données brutes ayant servi au bilan font l'objet d'un recueil mis également en ligne.

Le baromètre mensuel

Le baromètre mensuel d'un mois donné concerne les accidents survenus jusqu'à la fin de ce mois, il est établi et publié le mois suivant.

Dans ce baromètre, les données définitives 2021 seront intégrant fin mai 2022.

Des remontées rapides transmises par les services du Ministère de l'intérieur, limitées aux nombres d'accidents corporels, de personnes tuées, blessées et blessées hospitalisées, permettent de donner une estimation provisoire du bilan de l'accidentalité en France d'un mois donné dès les premiers jours du mois suivant.

Ces estimations sont mises en regard des données BAAC en cours de saisie transmises dans les 48h par les forces de l'ordre à l'ONISR (nouveau protocole d'échange de données mis en place courant 2018). Elles sont alors extrapolées à partir des données brutes des remontées rapides et d'un coefficient calculé à partir des écarts observés l'année précédente entre remontées rapides et fichier BAAC définitif, font l'objet d'un baromètre mensuel commenté, offrant diverses comparaisons (du mois au même mois de l'année précédente, des premiers mois de l'année aux mêmes n mois de l'année précédente) ainsi qu'un suivi de tendance établi sur la base de 12 mois glissants.

Les séries conjoncturelles présentées dans cette publication portent sur les accidents corporels et les victimes de ces accidents enregistrés par la police et la gendarmerie. Ceux-ci sont comptabilisés au mois d'enregistrement. Les requalifications de ces accidents, y compris suppressions, sont prises en compte jusqu'à la date à laquelle sont arrêtées les comptabilisations, c'est-à-dire à la clôture de la base officielle en mai de l'année suivante.

Labellisation

L'Autorité de la Statistique Publique a labellisé les principaux indicateurs d'accidentalité (France métropolitaine et Départements d'Outre-mer) pour ce qui concerne les données quasi-définitives de l'année N publiées fin janvier de l'année N+1, et les données définitives publiées à partir de mai de l'année N+1. Le baromètre intègre pour les années antérieures à 2021 les données labellisées.

Les méthodes statistiques sont précisées sur le site de l'ONISR :

<https://www.onisr.securite-routiere.gouv.fr/outils-statistiques>

Depuis mars 2020, des périodes de restriction des déplacements ont été mises en place adaptées aux territoires et selon le stade de la pandémie de COVID 19. La plupart des mesures sont désormais levées dans les territoires.

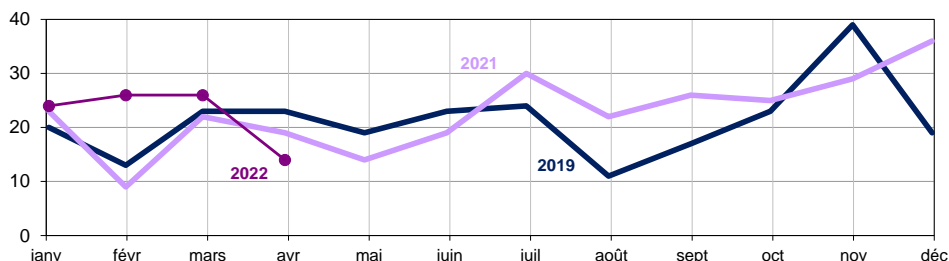
En **avril 2022**, les indicateurs d'accidentalité en outre-mer sont **supérieurs** à ceux d'avril **2021** et inférieurs à ceux d'avril **2019**, sauf la mortalité d'avril 2022 qui est inférieure à celle de 2021 et de 2019 :

231 accidents corporels (soit 196 dans les DOM et 35 dans les COM-NC) contre 228 accidents en avril 2021 (soit respectivement 186 et 42);

323 blessés (soit 276 dans les DOM et 47 dans les COM-NC) contre 276 blessés en avril 2021 (soit respectivement 221 et 55);

14 tués (soit 10 dans les DOM et 4 dans les COM-NC) contre 19 tués en avril 2021 (soit respectivement 11 et 8).

Mortalité routière mois par mois selon les années



Bilan du mois

231 accidents
corporels en avril

+ 3 par rapport à 2021
- 38 par rapport à 2019

323 blessés
en avril

+ 47 par rapport à 2021
- 24 par rapport à 2019

14 tués
en avril

- 5 par rapport à 2021
- 9 par rapport à 2019

Évolution du cumul des blessés sur ces 12 derniers mois par rapport à 2019

	En agglomération	Hors agglomération	Sur autoroute
Modes doux *	+14%	+9%	
2 RM *	+12%	+20%	+94%
Automobilistes	-6%	+4%	+2%

* Modes doux : Piétons, EDP, Cyclistes - 2 RM : Cyclomotoristes, Motocyclistes

ns : évolution non significative

Source : ONISR - Données relatives aux accidents corporels enregistrés par les forces de l'ordre - Champs géographique : DOM, COM, NC

Données définitives jusqu'en 2020, données quasi-définitives 2021, données provisoires 2022 arrêtées au 09/05/2022

	Avril								Depuis le début de l'année								Sur une année glissante *							
	2022	2021	2019	2022-2021		2022-2019		2022	2021	2019	2022-2021		2022-2019		2022	2021	2019	2022-2021		2022-2019				
				Ecart	%	Ecart	%				Ecart	%	Ecart	%				Ecart	%	Ecart	%			
Accidents	231	228	269	+ 3	+1	- 38	-14	910	929	683	- 19	-2	+ 227	+33	2 951	2 869	2 524	+ 82	+3	+ 427	+17			
Tués	14	19	23	- 5	ns	- 9	ns	90	73	59	+ 17	+23	+ 31	+53	291	253	234	+ 38	+15	+ 57	+24			
Blessés	323	276	347	+ 47	+17	- 24	-7	1 181	1 189	887	- 8	-1	+ 294	+33	3 759	3 714	3 270	+ 45	+1	+ 489	+15			

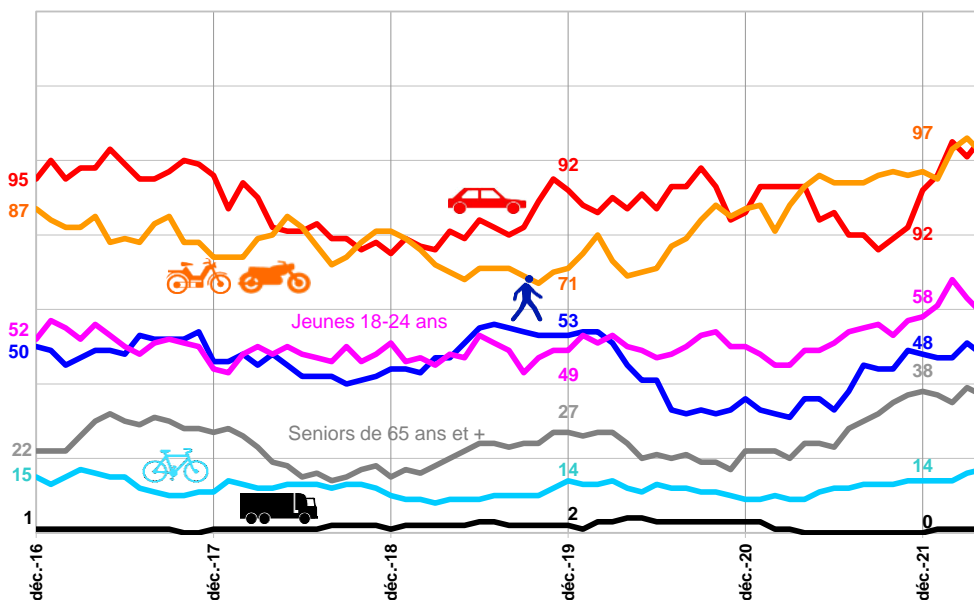
* Cumul 12 mois de mai 2021 à avril 2022, cumul 12 mois de mai 2020 à avril 2021, cumul de janvier à décembre 2019 (année de référence)

ns : évolution non significative

Source : ONISR - Données relatives aux accidents corporels enregistrés par les forces de l'ordre - Champs géographique : DOM + COM + Nouvelle-Calédonie

Données définitives jusqu'en 2020, données quasi-définitives 2021, données provisoires 2022 arrêtées au 09/05/2022

Évolution de la mortalité routière cumulée sur 12 mois selon les usagers



Nombre de personnes tuées cumulé sur 12 mois établi en

Avril
2022

% par rapport à l'année 2019

VL
106 ; +15%
2 RM
102 ; +44%

Jeunes 18-24 ans
59 ; +20%
Piétons
48 ; -9%

Seniors 65 ans et plus
37 ; +37%
Cyclistes
17 ; ns

Usagers PL
1 ; ns